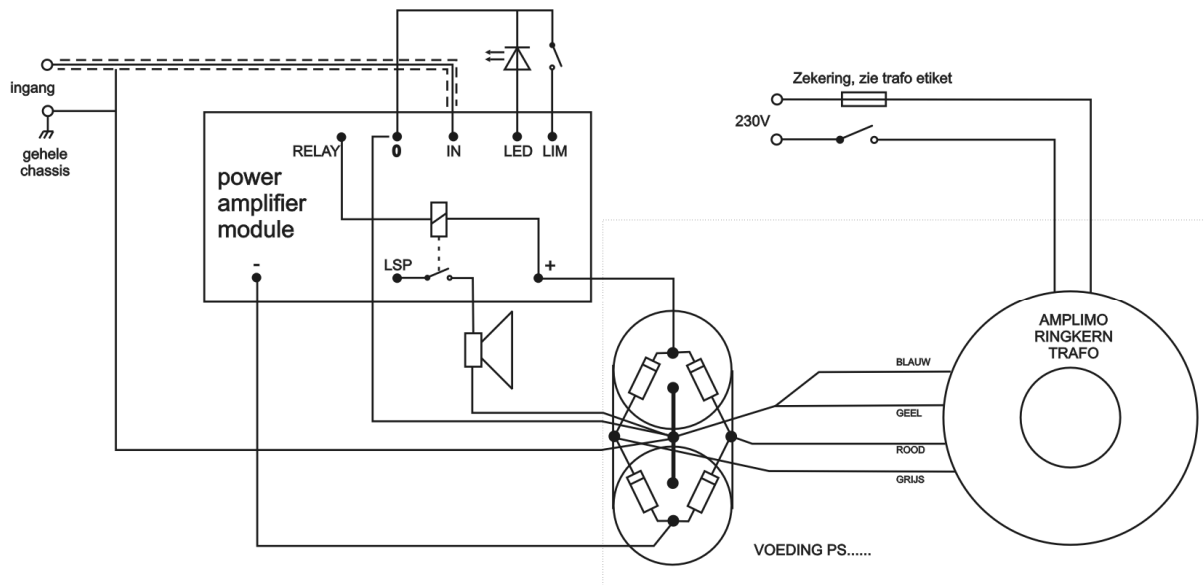
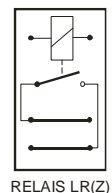


MONTAGE

1. Door **verticale** luchtstroming tussen de koelribben geeft het koellichaam zijn warmte af. Daarom moeten de koelribben vertikaal naar achteren of naar boven gericht staan, terwijl rondom de koelribben minimaal 2cm ruimte vrij moet blijven.
Het koellichaam monteert men direct tegen het chassis of kast met zelftappende bouten. De meegeleverde boormal is even groot als de module en deze plakt men tegen de achterzijde van de kast nadat de hoeken van de schutlaag zijn geknipt.
De aangegeven gaten worden voorgeboord met een boor van ca. 2mm. Het binnenetiket van de boormal plakt men aan de binnenzijde van het chassis tussen de aansluitpinnen.
2. De modules zijn ook **binnenin** de kast te monteren door M6 draadstangen of bouten in de lengte in de sleuven te steken.
3. Als de module niet op een metalen maar op een isolerende ondergrond wordt gemonteerd, dient het koellichaam met het nulpunt te worden verbonden via een soldeerlip onder één van de zelftappende bouten. Het koellichaam en alle platen van de kast dienen goed contact met elkaar te maken. Het nulcontact van de ingangsplug moet verbonden worden met het chassis of kast. Al deze **contacten** controleert men met een ohm-meter.
4. Om aardlussen te voorkomen moeten alle contacten van de luidsprekerplug (chassisdeel) **geïsoleerd** zijn van het chassis
5. Het toepassen van een goed geïsoleerde doorvoer voor het netsnoer met trekontlasting en aanraakveilige netzekeringhouders is vereist. Alle aansluitingen van de netspanning dienen **geïsoleerd** te worden om aanraking te voorkomen.
6. Montage van de AMPLIMO **ringkertrafo**: boven en onder legt men een neopreen schijf, de metalen schijf komt er bovenop en de bout wordt er doorheen gestoken. Als trafodraden verkort worden, moet men de draadeinden goed blank krabben. Voordat de dubbele elco wordt gemonteerd naast de trafo, soldeert men de 4 dioden erop, de binnenste twee lippen dienen doorverbonden te worden.



versterker	voeding incl.trafo		spanning (rust)
1 x A30	PS0301	28014	+26V 0 -26V
2 x A30	PS0302	48014	+25V 0 -25V
1 x A60	PS0601	38016	+35V 0 -35V
2 x A60	PS0602	58016	+34V 0 -34V
1 x A120	PS1201	58019	+47V 0 -47V
2 x A120	PS1202	78019	+46V 0 -46V
1 x A180	PS1801	68018	+50V 0 -50V



AANSLUITEN

- Alle verbindingen, behalve naar de ingang, maakt men met ca. 0,7mm² snoer (bijvoorbeeld één ader van tweelingsnoer).
- De afgeschermd ingangsleding twist men met de nuldraad aan de ingangsplug. Deze leiding volgt de nuldraad via het nulpunt tot bij de nulpen van de module. Hierdoor wordt het bromniveau zeer laag. Deze draden legt men **niet** parallel aan andere draden. Om aardlussen te voorkomen sluit men **max.** 1 apparaat van de complete installatie aan op randaarde.
- Als er geen voorversterker in dezelfde kast wordt gebouwd kan men vóór de eindversterkeringang een **volumeregelaar** opnemen van 10k log of meer.
- Met het sluiten van de schakelaar LIM, wordt de automatische volumeregeling uitgeschakeld en zal de versterker clippen bij oversturing. Bij het openen of weglaten van deze schakelaar wordt het clippen (afkappen van het signaal bij oversturing) voorkomen door aut. volumeregeling, zolang deze werkt brandt de LED (kathode = korte draad = bij vlakke kant aan huis)
- De AMPLIMO modules werken ook **zonder** LED en schakelaar LIM. Zelfs zonder relais werken de modules, maar dan wordt de luidspreker niet uitgeschakeld bij een storing en is de module niet beveiligd.
- Met 2 modules A180 is een uitgangsvermogen van 360W in 8 beschikbaar (niet voor 4) Folder 360W+hierover wordt op aanvraag toegezonden.
- Elke afwijking van bovenstaande adviezen kan de betrouwbaarheid schaden, speciaal de nuldraden dienen correct volgens het schema **op het punt tussen de 2 elco's** te worden gesoldeerd. Nuldraden van voorversterkers mogen onderling doorverbonden worden, echter ook hier mag geen aardlus ontstaan.

